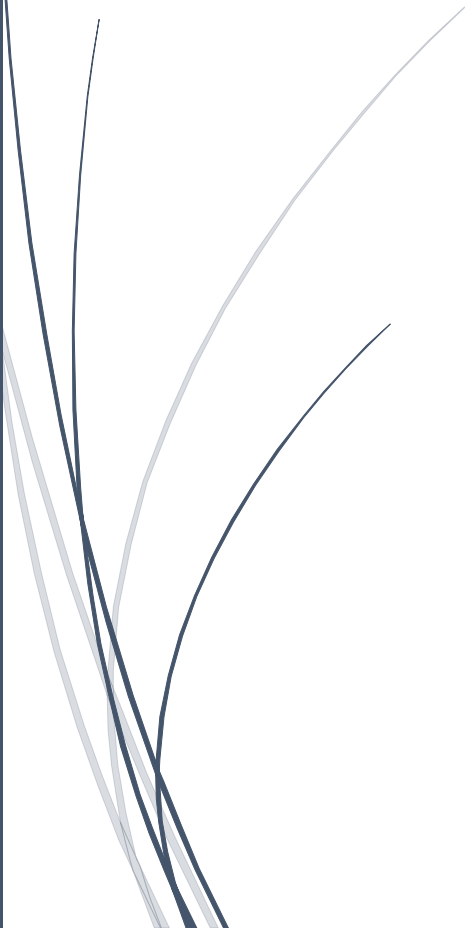




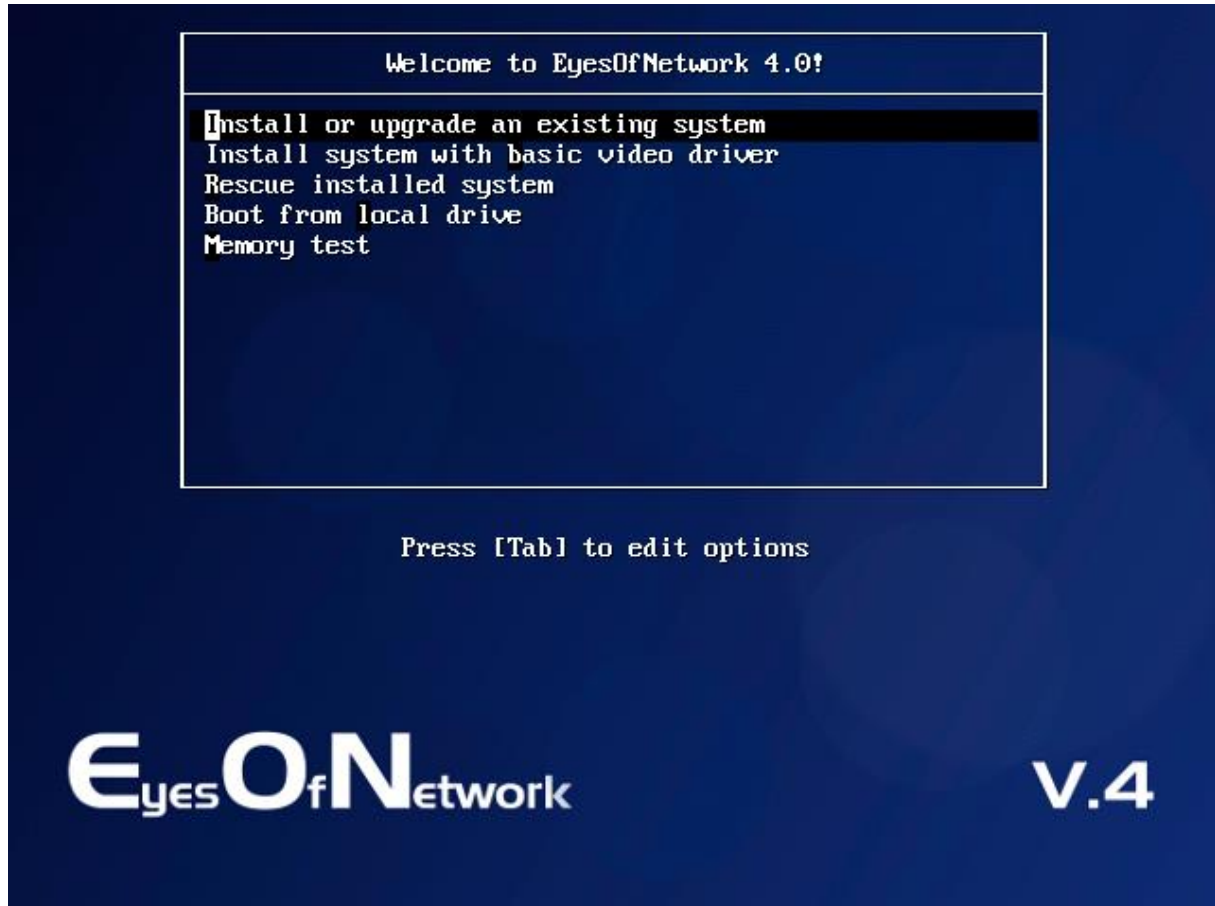
01/02/2014

EYES OF NETWORK



I – Installation d’Eyes of Network

Insérer le cd d’installation et configurer le BIOS afin de démarrer sur celui-ci.
Sélectionner le choix Install or upgrade an existing system puis appuyer entrée.



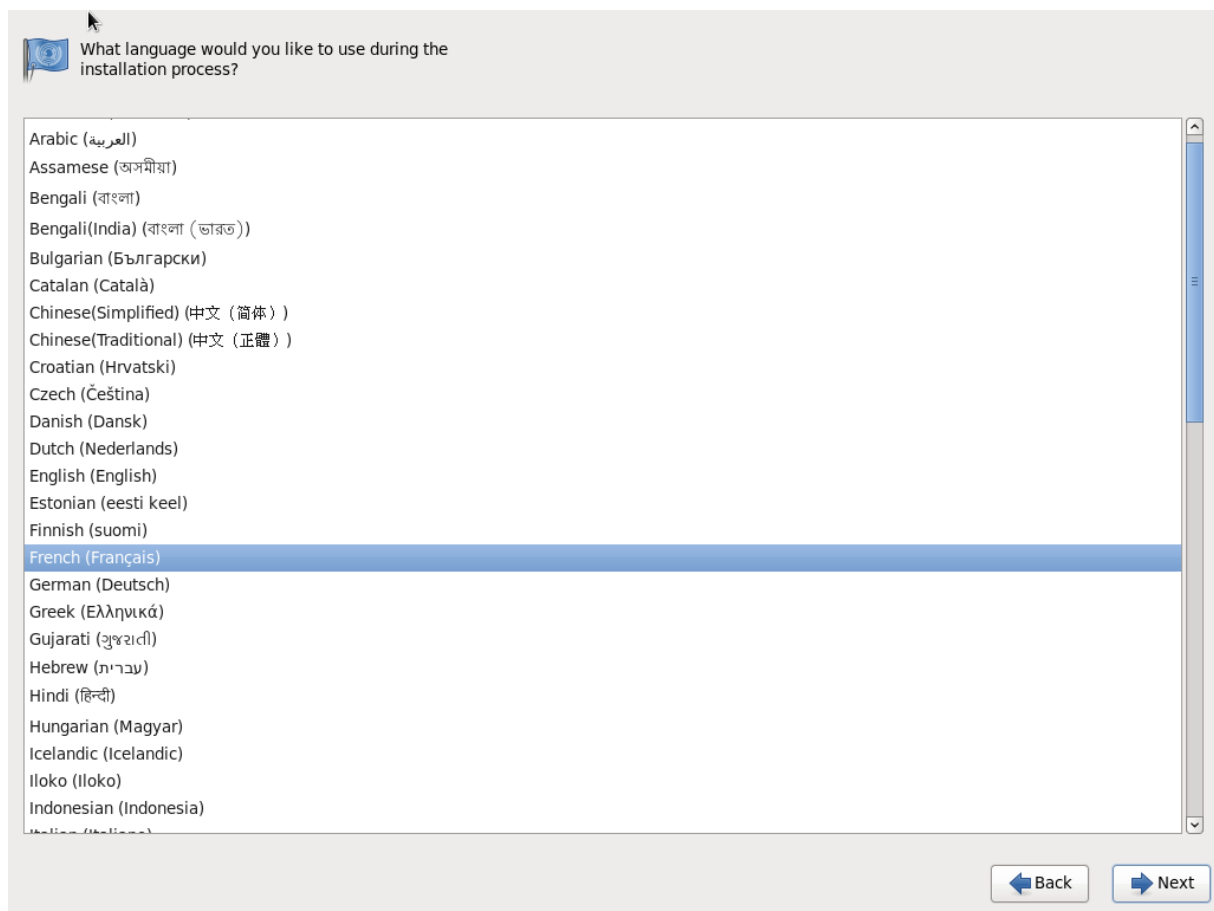
Faire le choix skip puis entrée



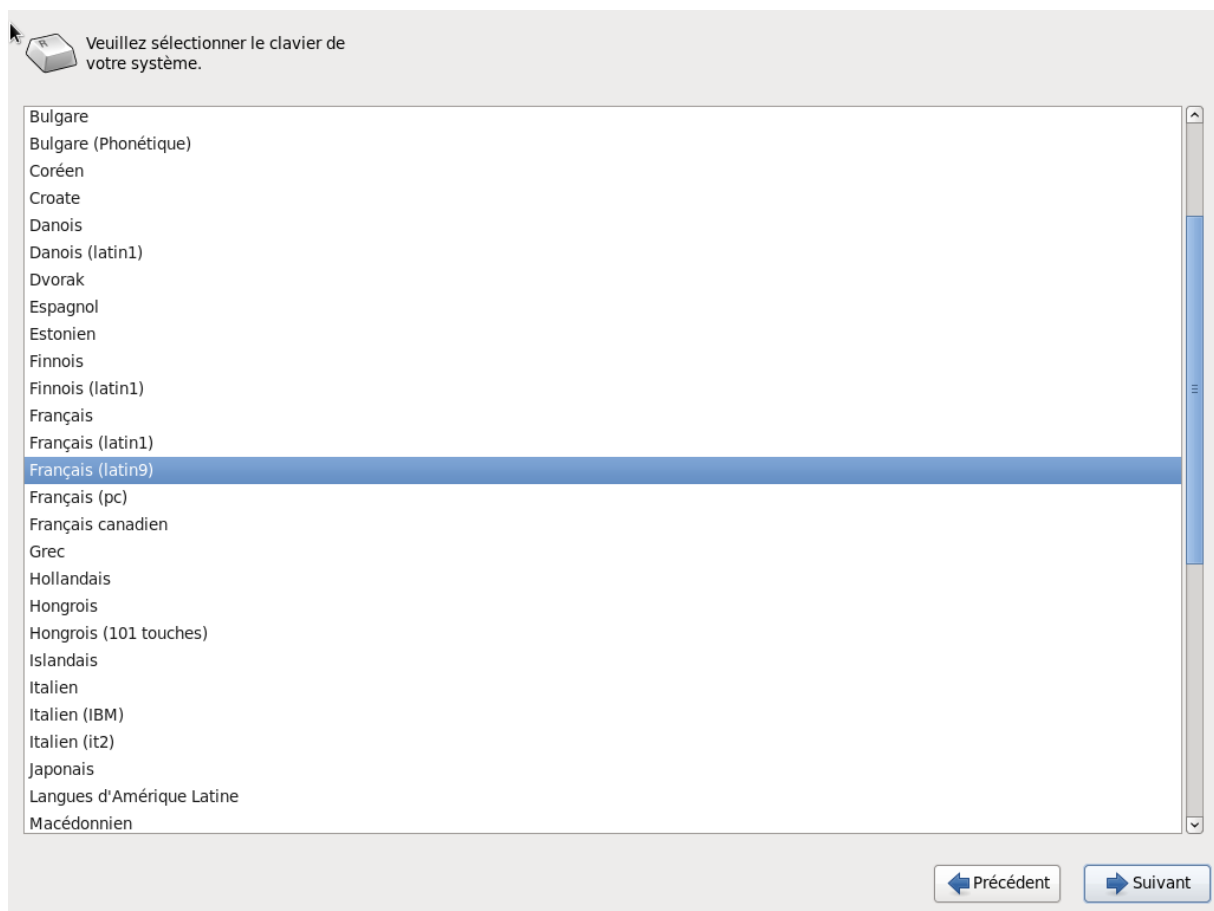
Cliquer ensuite sur Next lors du lancement de l'interface graphique, à savoir que si moins de 1Go de RAM sont dans la machine l'interface graphique comme ci-dessous ne se lancera pas.



Sélectionner French (Français) puis cliquer sur next.



Sélectionner le type de clavier (latin 9) puis cliquer sur Suivant.



Sélectionner ensuite l'option de Périphériques de stockage de basiques.

Quel type de périphériques contient votre installation ?

Périphériques de stockage basiques

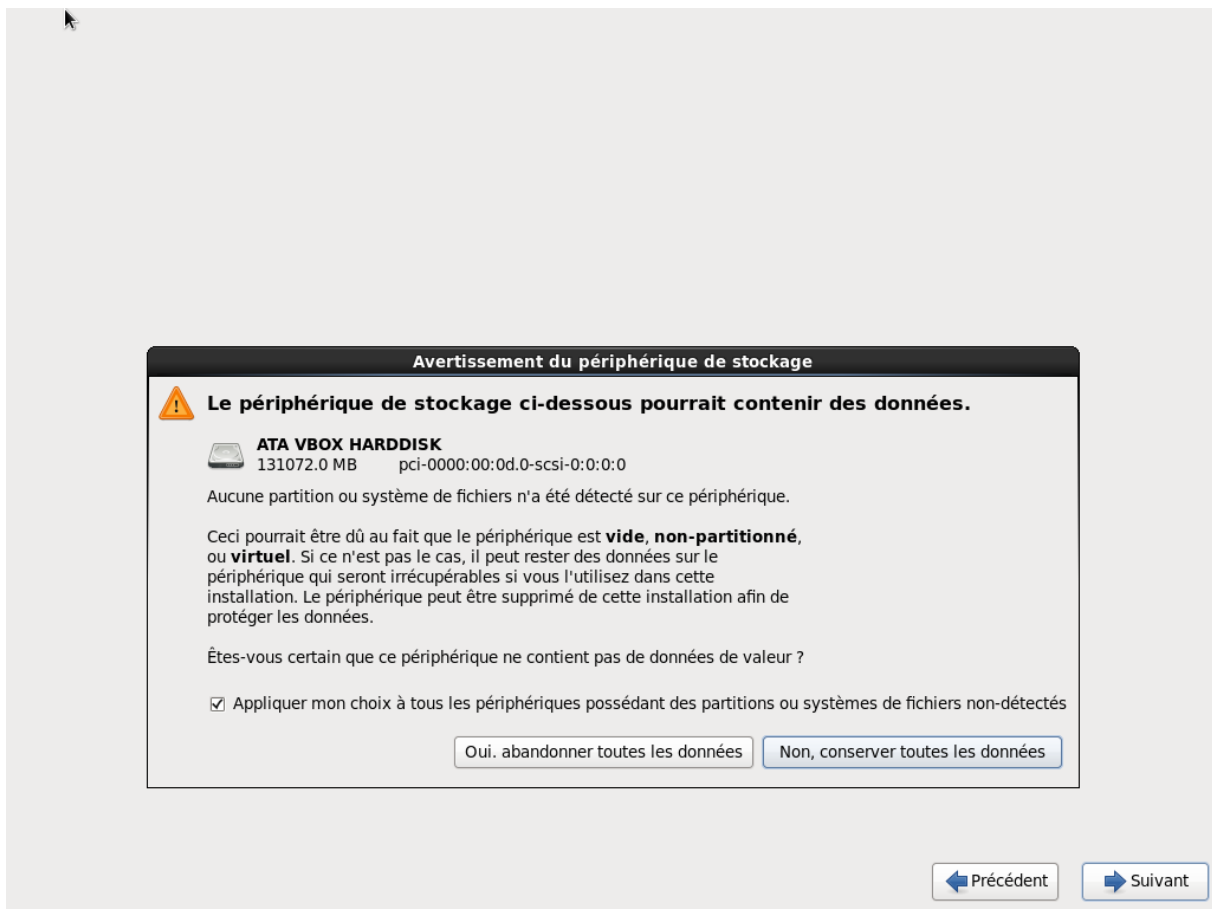
Installez ou mettez à niveau vers des types de périphériques de stockage typiques. Si vous n'êtes pas certain de quelle option vous conviendra le mieux, celle-ci est probablement la bonne.

Périphériques de stockage spécialisés


Installez ou mettez au niveau entreprise des périphériques tels que les réseaux de stockage SAN. Cette option vous permettra d'ajouter des disques FCoE / iSCSI / zFCP et de filtrer les périphériques que l'installateur devrait ignorer.

[← Précédent](#) [→ Suivant](#)

Si le disque de destination est vierge, sélectionner oui.



Taper le nom de l'ordinateur avec son nom de domaine, puis cliquer sur suivant.

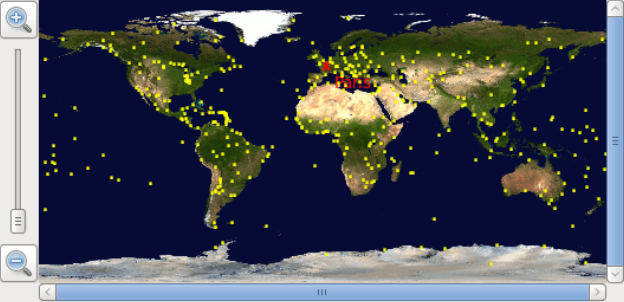


Veillez nommer cet ordinateur. Le nom d'hôte identifie l'ordinateur sur le réseau.

Nom d'hôte :

Il nous est ensuite demandé de renseigner le fuseau horaire.

Veillez sélectionner la ville la plus proche dans votre fuseau horaire :




Ville sélectionnée : Paris, Europe

Europe/Paris

Horloge système en UTC

[← Précédent](#) [→ Suivant](#)

Définissez ensuite le mot de passe root.

 Le compte « root » est utilisé pour administrer le système. Saisissez un mot de passe pour l'utilisateur « root ».

Mot de passe « root » :

Confirmation :

[← Précédent](#) [→ Suivant](#)

On va ensuite prendre l'option **utiliser tout l'espace**.

Quel type d'installation souhaitez-vous ?

- Utiliser tout l'espace**
Supprime toutes les partitions sur le(s) périphérique(s) sélectionné(s). Cela inclut les partitions créées par d'autres systèmes d'exploitation.
Astuce : Cette option supprimera les données du (ou des) périphérique(s) sélectionné(s). Assurez-vous de bien faire des copies de sauvegardes.
- Remplacement du (ou des) système(s) Linux existant(s)**
Supprime uniquement les partitions Linux (créées depuis une installation Linux précédente). Ceci ne supprimera pas les autres partitions que vous pourriez avoir sur votre (ou vos) périphérique(s) de stockage (tel que VFAT ou FAT32).
Astuce : Cette option supprimera les données du (ou des) périphérique(s) sélectionné(s). Assurez-vous de bien faire des copies de sauvegarde.
- Réduire la taille du système actuel**
Réduire les partitions existantes afin de créer de l'espace pour le partitionnement par défaut.
- Utiliser l'espace libre**
Conserve vos données et partitions actuelles et n'utilise que l'espace non-partitionné sur le(s) périphérique(s) sélectionné(s), en supposant que vous possédez suffisamment d'espace disponible.
- Créer un partitionnement personnalisé**
Créer manuellement votre propre partitionnement personnalisé sur le(s) périphérique(s) sélectionné(s) à l'aide de l'outil de partitionnement.

Chiffrer le système
 Revoir et modifier le schéma de partitionnement

Confirmer l'écriture des modifications sur le disque.



Après l'installation effectuée, cocher la case en bas **Personnaliser maintenant** puis cliquer sur **Suivant**.

L'installation par défaut de EyesOfNetwork est une installation minimale. Vous pouvez optionnellement sélectionner un jeu de logiciels différents.

Minimal

Merci de sélectionner les dépôts que vous souhaitez utiliser pour l'installation des logiciels.

EyesOfNetwork

Vous pouvez personnaliser la sélection des logiciels maintenant, ou après l'installation via l'application de gestion des logiciels.

Personnaliser ultérieurement **Personnaliser maintenant**

Dans Eyes of Network Supervision cocher les cases Base et Options.

Dans Eyes of Network Production cocher les deux cases Gestion des Incidents et Inventaire.

The screenshot displays a configuration window with two main panels. The left panel, titled 'EyesOfNetwork Supervision', has a sub-header 'EyesOfNetwork Production'. The right panel, titled 'Gestion des incidents', contains a checked checkbox for 'Inventaire'. Below the panels is a text box with the label 'Paquetages fournissant le support pour la gestion des incidents.' and a status indicator 'Paquets optionnels sélectionnés : 3 sur 3'. At the bottom right, there are buttons for 'Paquets optionnels', 'Précédent', and 'Suivant'.

L'installation est terminée. Cliquez sur **Redémarrer**.

